



Abilitando

Dove la tecnologia incontra la disabilità

6-7
ottobre 2017

Complesso monumentale
di Santa Croce, Bosco Marengo (AL)

www.abilitando.it
segreteria@abilitando.it



© 2014 LPPV - Little Princess - CN Entertainment - Orange Studio - M6 Films

Colui che differisce da me, lungi dal danneggiarmi mi arricchisce...
La nostra unità è costituita da qualcosa di superiore a noi stessi – l’Uomo.
(Antoine de Saint-Exupéry)

COS'È ABILITANDO

1. **Abilitando** è un appuntamento su due giorni denso di convegni, laboratori, workshop ed eventi artistici che ha al centro il rapporto tra nuove tecnologie e disabilità.
2. **Abilitando** indaga i vari aspetti del percorso: dall'analisi del bisogno fino alla fornitura della soluzione alla persona, passando attraverso la ricerca scientifica e il trasferimento tecnologico, per ipotizzare nuove sinergie e prospettive a partire dalle esperienze in corso.
3. **Abilitando** si rivolge a tutti gli attori coinvolti: utenti, istituzioni, ricercatori, aziende, realtà no profit, associazionismo di settore, ecc.. Lo strumento individuato è la divulgazione scientifica multimodale. A corredo dell'area di divulgazione scientifica è presente un'area espositiva che accoglie aziende produttrici di ausili, tecnologie rivolta all'autonomia personale, alla didattica, alla domotica, con l'intento far provare direttamente alle persone disabili gli ausili proposti. Associazioni di categoria, istituzioni, enti, associazioni di volontariato affiancheranno le aziende e si racconteranno in specifici incontri e confronti tra esperienze vissute e teoria.
4. **Abilitando** è anche "Divi per un giorno": iniziative e spettacoli frutto della programmazione annuale dei centri diurni "SoleLuna" e "Martin Pescatore" e del diretto coinvolgimento dei ragazzi disabili (che ne sono protagonisti) e delle loro famiglie unite nell'associazione "I colori della speranza".
5. **Abilitando** è un evento organizzato dall'Associazione Abilitando con il patrocinio e la collaborazione del Cissaca (Consorzio Intercomunale dei Servizi Socio Assistenziali dei Comuni dell'Alessandrino).

ORGANIZZAZIONE

ASSOCIAZIONE ABILITANDO

È una associazione senza scopo di lucro nata sulla base della positiva esperienza maturata in occasione della prima edizione dell'evento omonimo organizzato nel settembre 2015. Ha come obiettivo di concorrere a facilitare la vita quotidiana delle persone disabili, arrivando a colmare, anche grazie alla tecnologia, gap fisici e cognitivi. La mission di Abilitando è la promozione e la tutela dei diritti delle persone con disabilità e di tutti i soggetti fragili (in coerenza con la Convenzione O.N.U. sui diritti delle Persone con disabilità del 2006).

CISSACA

È un Consorzio tra 24 comuni dell'alessandrino che ha come finalità la gestione, in forma associata, del sistema integrato di interventi e servizi sociali, tra cui quelli previsti per le persone disabili, al fine di assicurare ai cittadini una migliore qualità della vita, attraverso: interventi che consentano il mantenimento, l'inserimento e il reinserimento del cittadino nella vita familiare, sociale, scolastica e lavorativa; l'integrazione dei servizi socio-assistenziali con i servizi sanitari, educativi, scolastici; l'apertura al concorso delle iniziative assistenziali e di solidarietà espresse dal volontariato, dall'associazionismo e dalla cooperazione.

ROTARY, DISTRETTO 2032

Il Rotary è un'organizzazione di volontariato mondiale, apolitica e non religiosa, formata da oltre 1.200.000 persone impegnate nel mondo degli affari, delle professioni e del sociale, che prestano servizio umanitario, incoraggiano il rispetto di elevati principi etici nell'esercizio di ogni professione e si impegnano a costruire un mondo di amicizia e di pace. La finalità del Rotary è compresa nel suo motto: "Servire al di sopra di ogni interesse personale". I Rotariani sviluppano programmi umanitari, educativi e culturali a favore delle comunità locali e internazionali. I programmi più impegnativi sono co-finanziati dalla Rotary Foundation, che raccoglie donazioni provenienti da tutto il mondo.

I SOCI FONDATORI



Abilitando nasce grazie all'incontro di persone dalle diverse esperienze e professionalità:

- **Paolo Robutti.** Professionista e consulente informatico con esperienza ventennale nel campo della formazione in ambito informatico rivolto a persone con disabilità fisica e cognitiva. Collabora con l'Istituto Chiossone di Genova e con l'Università del Piemonte Orientale, si è specializzato in tecnologia per la disabilità visiva. Ideatore e organizzatore dell'evento Abilitando.
- **Giorgio Annone.** Professionista di progettazione 3D e programmazione. Dopo un'esperienza di lavoro nello staff di Renzo Piano a Genova sviluppa competenze in ambito grafico/software e fonda nel 2001 l'agenzia di comunicazione LineLab. Tra i clienti sia nel settore privato (Guala, Bonino, Mossi & Ghisolfi) che nel settore pubblico (Soprintendenza per L'Archeologia del Piemonte, Provincia di Alessandria, Comuni di Alessandria, Asti, Camera di Commercio di Alessandria, ecc), LineLab si caratterizza per l'impostazione multidisciplinare con cui vengono affrontati gli incarichi a lei assegnati.
- **Consuelo Battistelli.** Lavora in Ibm Italia dal 2006, dove si è occupata di business development con focus sull'accessibilità di soluzioni, in modo particolare sperimentazione di nuove soluzioni tecnologiche, progettazione, supporto allo sviluppo, testing e implementazioni di eventuali modifiche, creazione di opportunità per la vendita di soluzioni presso clienti prevalentemente del public sector. Da gennaio 2016 ricopre il ruolo di disability engagement partner dove si occupa di tutti i temi della diversity perseguiti da Ibm. Fa parte inoltre del team Mwa (mobile wireless accessibility) dove ha la lead dell'organizzazione di eventi e relazioni con le università.
- **Mauro Buzzi.** Da anni impegnato nel sociale, è funzionario della Direzione Coesione Sociale della Regione Piemonte. Fino al 2017 Presidente e legale rappresentante del Consorzio Servizi Sociali dei Comuni dell'Alessandrino, che ha tra le proprie competenze istituzionali l'assistenza alla persona disabile e la gestione di centri diurni per soggetti disabili.
- **Fabio Montalcini.** Avvocato iscritto al Foro di Asti, docente presso l'Università di Torino (Dipartimento di Informatica) in materie inerenti il diritto e l'informatica. Presta la propria attività professionale nell'ambito dell'organizzazione degli eventi altresì presso il Collisioni Festival che si svolge ogni anno a Barolo (CN).
- **Cristina Storaro.** Vice Presidente dell'Associazione Commedia Community, si occupa da anni di organizzazione eventi in ambito culturale, teatrale e cinematografico. Specializzata in comunicazione e ufficio stampa, ha ideato e condotto workshop e corsi di formazione audiovisiva e teatrale, collaborando anche al progetto di Teatro nello Spaz..IO, importante laboratorio teatrale per disabili (e non), giunto ad Alessandria alla sua quarta edizione.
- **Maurizio Zambruno.** Laureato in informatica, sistemista e programmatore esperto su sistemi Linux, Windows e Mac. Sviluppatore di applicazioni client e server side, programmatore di app per dispositivi mobili collabora con l'università del Piemonte Orientale e l'Azienda Ospedaliera di Alessandria per lo sviluppo di app mobile nel campo del Cancer Staging.

Comitato tecnico



Daniela Causa
Esperta musei e cultura



Nadia Decarolis
Responsabile accessibilità persone sorde e workshop



Alessandro Marcon
FabLab Cuneo

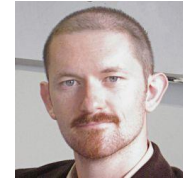


Valter Scarfia
Vicepresidente UICI Piemonte



Francesco Margaria
Consigliere ANMIL e FAND

Comitato scientifico



Luca Brayda
IIT - Istituto Italiano di Tecnologia



Massimo Canonico
Università del Piemonte Orientale



Anna Capietto
Università di Torino



Barbara Rizzi
Europrogettista



PREMESSA

- Secondo l'Eurostat, l'Ufficio Statistico dell'Unione Europea, nel Vecchio Continente le persone con disabilità e con un'età maggiore di 15 anni sono 70 milioni, una cifra pari al 17% della popolazione globale. Quelli che vivono in Italia sono circa 4 milioni. L'Italia si aggiudica diversi primati negativi, a partire da quello nei trasporti: più di un disabile su due (51,45% contro una media Ue del 31,65%) segnala, infatti, la presenza di ostacoli per l'uso dei mezzi. Più in generale il 66,18% dei disabili italiani (contro il 52,89% della media europea) incontra barriere nella mobilità. Non va meglio in altri settori. L'Italia non brilla per la facilità di inserimento nel mondo del lavoro (siamo penultimi davanti alla Grecia), l'accesso al web (penultimi davanti alla Romania) o l'educazione (dove l'Italia fa meglio solo di Bulgaria e Grecia). Un parametro molto interessante preso in considerazione da Eurostat è quello della "discriminazione percepita", vale a dire l'ingiusto trattamento subito a causa della propria disabilità. In alcuni settori, come l'educazione e la formazione o il lavoro, la correlazione con la discriminazione è risultata "molto forte". In altri, come i trasporti e la mobilità, non si rileva invece

"alcuna correlazione apparente". Rimane alta, invece, l'aspettativa di vita in buona salute nel nostro Paese (oltre gli 80 anni d'età, inferiore solo a Svizzera, Islanda e Svezia) ed è evidente che questo dato fa prevedere un forte aumento di deficit sensoriali o motori nei prossimi decenni. Sono numeri che rendono sempre più necessario lo sviluppo di tecnologie innovative per migliorare le condizioni di vita di chiunque e, in particolare, di chi può trovarsi in condizioni di autonomia ridotta, sia in termini di spostamento che di accesso all'informazione e alla cultura e, dunque, a spazi esistenziali che investono molti ambiti. L'evoluzione tecnologica consente di cambiare la vita quotidiana delle persone con disabilità e, in molti casi, di aprire loro le porte al mondo del lavoro, dello sport e dello studio, per questo al rapporto tra la tecnologia e l'integrazione delle persone con disabilità va dedicata attenzione e professionalità.



IL LUOGO

SANTA CROCE A BOSCO MARENGO

Il luogo, Santa Croce a Bosco Marengo

- Il complesso si compone della chiesa di gusto tardorinascimentale e degli edifici conventuali. La promozione della sua costruzione risale al 1566 su iniziativa dell'appena eletto Papa Pio V. Il convento domenicano funzionò dal 1567 al 1802 quando, caduto sotto il dominio francese, venne soppresso e fu destinato a ricovero per i reduci delle guerre napoleoniche. Alla caduta di Napoleone seguì il ritorno dei frati ma il convento venne nuovamente e definitivamente soppresso nel 1860 e destinato per brevi periodi a deposito militare e ospedale oftalmico. Nel 1862 divenne riformatorio giovanile, da ultimo fino al 1989 carcere minorile. Dopo prime opere di recupero e restauro ha ospitato il World Political Forum fondato nel 2002 da Michail Gorbačëv. Nonostante le distruzioni e le spoliazioni subite nel corso dei secoli, il complesso ancora conserva numerose e pregevoli opere pittoriche sia nella Chiesa che nel Museo Vasariano attiguo. Chiesa e Museo resteranno aperti nelle giornate dell'evento e saranno organizzate visite guidate con accompagnatori e interpreti LIS (Lingua Italiana dei Segni). La Chiesa di S. Croce in Bosco Marengo rientra nel patrimonio storico-artistico del Fondo Edifici di Culto - Dipartimento per le libertà civili e per l'immigrazione del Ministero dell'Interno.

Gli amici di Santa croce

- L'Associazione Amici di Santa Croce è stata costituita da un gruppo di cittadini boschesi nel febbraio del 2003. Si tratta di un' Associazione che, su base rigorosamente volontaria, svolge attività a favore del complesso monumentale di Santa Croce, è apolitica, non ha scopo di lucro ed ha come missione lo svolgimento di opere volte ad incrementare lo sviluppo turistico del sito e di valorizzarne il patrimonio storico-monumentale organizzando manifestazioni culturali che possano incentivare l'accesso dei visitatori. L'attività preponderante riguarda l'accompagnamento dei visitatori nei punti di rilevanza storica ed artistica cercando di fornire informazioni utili alla comprensione di quanto rappresentato dal complesso monumentale di Santa Croce.



ASSOCIAZIONE
AMICI DI
SANTA CROCE



PLANIMETRIE E MAPPE

COME RAGGIUNGERCI

In treno:

- Scendere alla stazione di Alessandria e utilizzare il servizio di navetta gratuito per raggiungere il luogo dell'evento

In auto:

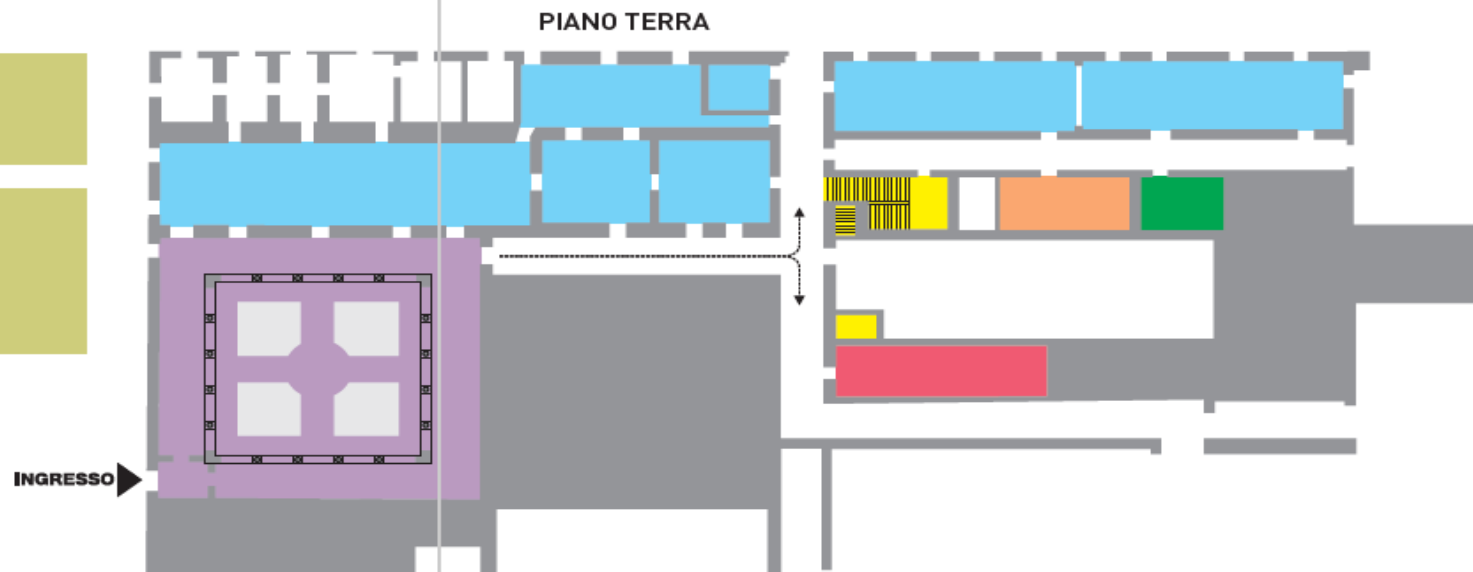
- da Torino tramite A21/A26 uscita consigliata: ALESSANDRIA SUD
- da Genova tramite A26 uscita consigliata: ALESSANDRIA SUD
- da Genova tramite A7 uscita consigliata: NOVI LIGURE
- da Milano, tramite A7 uscita consigliata: NOVI LIGURE

Navetta gratuita:

Dalla stazione di Alessandria
al Complesso Monumentale di Santa Croce



	Area espositiva	
	Area espositiva - Accessibilità museale	
	Area FABLAB	
	Area IBM	
	Chiostro: bar e associazioni	
	Area Convegni	
	Ristorazione e spettacoli	
	Scale e Ascensori	





Patrocini



Regione Piemonte



Provincia di Alessandria



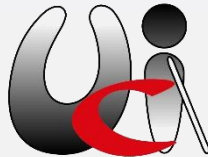
**Comune di
Bosco Marengo**



**Comune di
Alessandria**



Piemonte



Unione Italiana dei Ciechi
e degli Ipovedenti ONLUS
Piemonte



Unione Italiana dei Ciechi
e degli Ipovedenti ONLUS
Lombardia



**Ente Nazionale
Sordi**



Comitato Italiano Paralimpico



UNIVERSITÀ DEL PIEMONTE ORIENTALE



**Consorzio Interuniversitario
Nazionale per Informatica**



**DIREZIONE REGIONALE
PIEMONTE**



Rotary

Aix Trevaresse Durance



Partner organizzativi



COMUNE DI
BOSCO MARENGO



A. T. PRO LOCO
BOSCO MARENGO

Servizio Bar



ASSOCIAZIONE
AMICI DI
SANTA CROCE



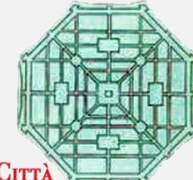
Rotary



centro servizi volontariato
Asti e Alessandria



Interpretariato LIS



CITTÀ
DELLE VITTORIE
associazione culturale

LEUCOS DOMOTICA
IMPIANTI ELETTRICI - CIVILI - INDUSTRIALI
AUTOMAZIONI - ANTIFURTO

LineLab

Visual
Communication



Superamento
barriere architettoniche



ATL
alexala

AGENZIA TURISTICA LOCALE
della provincia di Alessandria



Main Sponsor

INTESA  SANPAOLO

LOA
LABORATORIO ORTOPEDICO ASTIGIANO

Sponsor

FONDAZIONE *seSa*


FONDAZIONE
CASSA DI RISPARMIO DI ALESSANDRIA

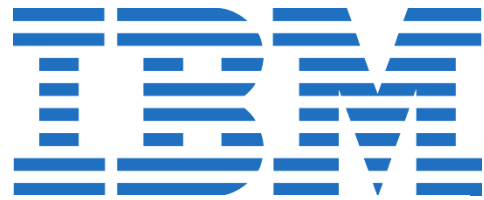
 GRUPPO
AMAG


CONFINDUSTRIA
ALESSANDRIA



fondazione
social

Partner tecnologici





Il salotto MWA-IBM



Mobile, il nuovo modello di organizzazione aziendale, **Wireless**, la tecnologia portante su cui si basa, e **Accessibility**, il protocollo di inclusione che la disegna; sono le tre parole chiave su cui MWA persegue l'integrazione delle persone, tra loro, e coi processi aziendali. E' un network che lavora condividendo tecnologia capace di produrre soluzioni per IBM stessa e per i propri clienti e lo fa davvero con tutti e per tutti.

L'ambizione è quella di vedere nella disability e nel diversity non più un problema da risolvere ma un'opportunità da cogliere.

Consentire ai disabili sensoriali e motori l'utilizzo delle proprie tecnologie assistive nei processi di comunicazione e produzione aziendale, senza però ostacolare i protocolli

di qualità e sicurezza, permette infatti di portare la loro esperienza di usabilità nei prodotti migliorandoli; così come progettare nel rispetto delle diversità di genere, culturali, religiose e politiche, adegua l'azienda ai bisogni di un mercato nuovo anche qui migliorandolo e migliorando le persone che lo creano.

Sono ambizioni che IBM insegue con MWA dal 2004 e che oggi vuole avvicinare maggiormente condividendo i propri risultati con quelli ottenuti da altre aziende o associazioni. Un salotto appunto per parlare più che raccontare o celebrare successi.

Una rete di persone che nasca tra gli atomi, intorno ad un tavolino, e che cresca poi, sempre tra le persone ovviamente, ma dove il tramite sono i bit del social network, della società della conoscenza e della partecipazione.



Cos'è MWA



MWA (Mobile Wireless Accessibility), l'organizzazione IBM Italia che si occupa di tecnologie e disabilità, è una risposta alle necessità di persone diversamente abili e non, desiderose di essere incluse e di includere tutti a livello lavorativo e sociale.

Da semplice team di supporto a creatore di soluzioni tecnologiche, MWA è diventato un modo di pensare differente. Un “think tank” dove le metodologie utilizzate in IBM vengono usate per sviluppare progetti volti a risolvere problemi concreti e a scoprire nuove tecnologie, mettendo l'utente con disabilità al centro; tutto questo grazie a un nutrito numero di professionisti che mette a disposizione conoscenza e passione.

Mission

MWA punta ad aumentare *l'engagement* delle persone con disabilità di tipo motorio e sensoriale nell'ambito lavorativo e non solo per migliorarne la quotidianità, veicolando informazioni, rendendo accessibili strumenti e sviluppando soluzioni che risultano utili a tutti.



Espositori

• Aziende

- IBM
- NEURAB
- NEEDIUS
- COOPERATIVA SEGNI DI INTEGRAZIONE
- CAMBRATECH
- NVDA TARGATO ITALIA
- LOA ORTOPEDIA
- OTTOBOCK
- 3D ARCHEOLAB
- LEURA
- BTICINO
- LEUCOSDOMOTICA
- EYRA (HORUS TECHNOLOGY)
- VISIONDEPT
- RICOH

• Area FabLab

- FABLAB CUNEO
- FABLAB ALESSANDRIA
- FABLAB PARMA

- LE METE
- ARCHITETTO BEATRICE BONGIOVANNI
- PROGETTO YEAH - COOPERATIVA SOCIALE QUID
- IDEA OPEN
- READSPEAKER
- SITE IMPROVE
- INCLUSIVE CLOUD
- RANDSTAD
- REPLY
- ARCHITETTURA STUDIOINMOVIMENTO
- DIALOGO NEL BUIO
- GLOREHA
- SMARTCIABATTA
- INTESA SAN PAOLO
- LIMIX
- ARROW

- FABLAB CHIERI
- ISTITUTO ARTISTICO BERTONE DI SALUZZO
- ISTITUTO DI DESIGN INDUSTRIALE CEMI DI SAVIGLIANO

• Enti e istituzioni

- POLITECNICO DI TORINO
- OSPEDALE BORSALINO
- UNIVERSITA' MILANO-BICOCCA
- UNIVERSITÀ DEL PIEMONTE ORIENTALE
- INAIL
- CENTRO RICERCHE RAI
- ISTITUTO SUPERIORE MONTALCINI ACQUI
- FORAL ALESSANDRIA
- CONSIGLIO NAZIONALE DELLE RICERCHE (CNR)
- ISTITUTO ITALIANO TECNOLOGIA IIT
- LIONS
- UNIVERSITÀ DI SIENA
- UNIVERSITÀ DI FIRENZE
- ISTITUTO CHIOSSONE
- UNIVERSITÀ PAVIA
- SCUOLA DI BRERA
- UNIVERSITÀ TORINO
- ROTARY CLUB
- ASPHI
- CSP INNOVAZIONE NELLE ICT
- LISIN
- FONDAZIONE VODAFONE
- MUSEO STORICO REALE MUTUA
- LABORATORIO NAZIONALE ASTECH - CINI
- CENTRO SERVIZI VOLONTARIATO CSVAA
- ACQUARIO DI GENOVA
- MUSEO GALATA
- ALEXALA
- COMUNE DI BOSCO MARENGO
- MUSEO E ISTITUTO FIORENTINO GRAZIOSI

• Associazioni

- ANMIL
- ENTE NAZIONALE SORDI
- UNIONE ITALIANA CIECHI PIEMONTE
- UNIONE ITALIANA CIECHI LIGURIA
- UNIONE ITALIANA CIECHI LOMBARDIA
- IRIFOR NAZIONALE
- COMITATO PARAOLIMPICO (CIP)
- HACKABILITY ITALIA

• Associazioni di volontariato e Onlus

- NV APPLE
- NV RADIO
- TANDEM VOLANTE
- PER VEDERE OLTRE...
- RNA NATURA E RAGAZZI
- FONDAZIONE RADIO MAGICA ONLUS
- NORDIC WALKING
- VEDRAI...
- CASE ALPINE COOMPANY 2
- ASSOCIAZIONE IDEA ONLUS
- LA GIROBUSSOLA ONLUS
- CENTRO DOWN
- AMICI DI SANTA CROCE
- ASSOCIAZIONE PARKINSON
- ASSOCIAZIONE FAMIGLIE SMA

NOTA:

Nelle Aree espositive saranno presenti alcuni volontari che conoscono la Lingua dei Segni per dare informazioni ed eventualmente accompagnare le persone sorde.

Programma – venerdì 6 ottobre 2017

- 9.30 – Inaugurazione evento
- 10.30 – Convegno disabilità e tecnologie
 - Sergio Pezzoni – Asphi
 - Andrea Del Principe - Centro di ricerca RAI
 - Giovanni Caruso - Istituto delle Tecnologie Didattiche CNR
 - Luca Brayda - Istituto Italiano di Tecnologia IIT
 - Fulvio Corno - Politecnico di Torino
 - Claudia Salatino - Istituto Don Gnocchi Milano
 - Paolo Sangalli – IBM

 - Moderatore – Matteo Ferraris - Confindustria

Sarà presente servizio di interpretariato Italiano/LIS, LIS/Italiano, a cura degli allievi del corso interpreti ENS.

Programma – venerdì 6 ottobre 2017

- 14.00 – Convegno accessibilità museale
 - Consuelo Agnesi – Architetto e professionista per la progettazione inclusiva - CERPA Italia Onlus
 - Giulio Bigliardi - 3D Archeolab
 - Brunello Bonanni – IBM
 - Alberto Bruni – Ministero dei beni culturali – Mibact – Parco Archeologico di Pompei
 - Luca Papi - CNR
 - Massimo Canonico - Università del Piemonte Orientale
 - Anna Cardinaletti - Università Cà Foscari Venezia
 - Andrea Del Principe - Centro di Ricerca RAI
 - Lucia Sarti e Stefania Poesini - Università di Siena
 - Felice Tagliaferri – scultore non vedente

 - Coordinatore – Giulio Massobrio – storico ed esperto museale

Sarà presente servizio di interpretariato Italiano/LIS, LIS/Italiano, a cura degli allievi del corso interpreti ENS.

Programma – venerdì 6 ottobre 2017

Agenda salotto MWA-IBM



- **11:00** Presentazione dell'Hackathon Watson, Oltre i limiti della disabilità
 - Consuelo Battistelli, Fernanda Perego, Pasquale Attanasio - IBM
- **12:00** Presentazione del robot Pepper
 - Francesca Gigante, Filippo Tramonto - IBM
- **15:00** Disabilità a confronto – disabilità visiva
 - Francesco Levantini - IBM
 - Luca Puglisi - tecnico riabilitazione disabilità visiva Istituto Chiossone di Genova

Disabilità a confronto – disabilità motoria

 - Massimo Mattia, Osvaldo Marcotti- IBM

Disabilità a confronto – disturbi dello spettro autistico: abilità e diversità

 - Natascia Brondino, psichiatra specializzata in Autismo - Università di Pavia

Programma – sabato 7 ottobre 2017

- 10.00 – Convegno disabilità e sport
 - Claudio Visciglia - ANMIL Sport
 - Daniele Bais e Romina Schipano - INAIL
 - Silvia Bruno, Presidente CIP Piemonte - Comitato Italiano Paralimpico
 - Fondazione Vodafone
 - Centro protesi INAIL, Vigorso di Budrio
 - Fabrizio Solazzo – Vela – finalista campionato del mondo di Medemblik
 - Roberto La Barbera - Salto in lungo – Argento Paralimpiadi di Atene
 - Francesco Bocciardo – Nuoto – Oro Paralimpiadi di Rio de Janeiro
 - Carmen Acunto - Lancio del peso – tedefora per le Paralimpiadi invernali di Torino 2006
 - Massimo Oddone - Tiro con l'arco – Campione del Mondo nella categoria non Vedenti

 - Coordinatrice – Barbara Rizzi

Sarà presente servizio di interpretariato Italiano/LIS, LIS/Italiano, a cura degli allievi del corso interpreti ENS.

Programma – sabato 7 ottobre 2017

Agenda salotto MWA-IBM



- **10:00** Presentazione del robot Nao
 - IBM in collaborazione con Media Direct
- **12:00** Il cyber bullismo
 - Pasquale Attanasio - IBM

Ask questions,
get answers.
A conversation
with Watson.

Venerdì 6 ottobre 2017
ABILITANDO
Salotto IBM



Chi è Pepper?

Pepper è il primo simpatico robot umanoide alto circa 120 cm, che pesa 28 Kg, in grado di comprendere i sentimenti, è prodotto da Aldebaran Robotics, sviluppato da SoftBank Robotics, dove IBM sta aggiungendo le funzionalità cognitive e l'accesso al patrimonio informativo dei servizi Watson.

Cosa può fare Pepper? può dialogare in linguaggio naturale con il proprio interlocutore ed è in grado di interagire anche tramite la gestualità e le espressioni del volto.

- **si muove** - Diciassette diverse articolazioni gli consentono di muoversi su tre ruote omnidirezionali. Può muoversi in tutte le direzioni a una velocità massima di tre chilometri orari. È dotato di 20 motori che gli consentono di muovere testa, braccia e schiena. Ha un'autonomia di 14 ore, ha sei sensori laser e due sensori a ultrasuoni, che gli permettono di rilevare eventuali ostacoli al buio
- **ascolta e parla** - Grazie a quattro microfoni direzionali che ha nella sua testa, è in grado di rilevare la provenienza di suoni e voci e girare la faccia in direzione di chi sta parlando. Questi microfoni gli consentono anche di analizzare il tono della tua voce per interpretare il tuo stato emotivo.
- **interagisce** - Pepper analizza lo stato emotivo del suo interlocutore e risponde di conseguenza, aiutandosi anche grazie al suo touch screen posto all'altezza del petto e a dei sensori tattili posti nelle mani, che vengono utilizzati per l'interazione sociale.
- **vede** - Grazie ad una videocamera 3D e alle due telecamere HD che gli consentono di identificare i movimenti e riconoscere le emozioni sui volti dei suoi interlocutori, permettendogli di interagire con l'ambiente e con gli esseri umani fino a una distanza di tre metri
- **si connette** - Connettività wireless 802.11 a/b/g/n
- **Come può aiutarci Pepper?** - Pepper ha la sua forza nella duttilità e nel riconoscimento emotivo, infatti possiamo tranquillamente assegnargli compiti come receptionist, gestore di code o come figura di benvenuto ed accoglienza ad eventi senza temere di deludere le aspettative... ma non solo: per le figure di vendita, Pepper può essere un valido aiuto nella fase pre vendita con analisi e ricerche ad hoc in modo da fornire tutti gli strumenti e il know how necessari per fare andare a buon fine la trattativa; oppure Pepper può occuparsi del post vendita o di dare supporto per gli acquisti a chi entra in negozio; o ancora può essere un ottimo assistente nella cura e nella compagnia degli anziani, dei bambini ... Pepper è questo e tanto altro, con Pepper si fa un altro passo verso il traguardo di una migliore interazione e collaborazione uomo-macchina per un futuro che è imminente.





IBM Power Systems

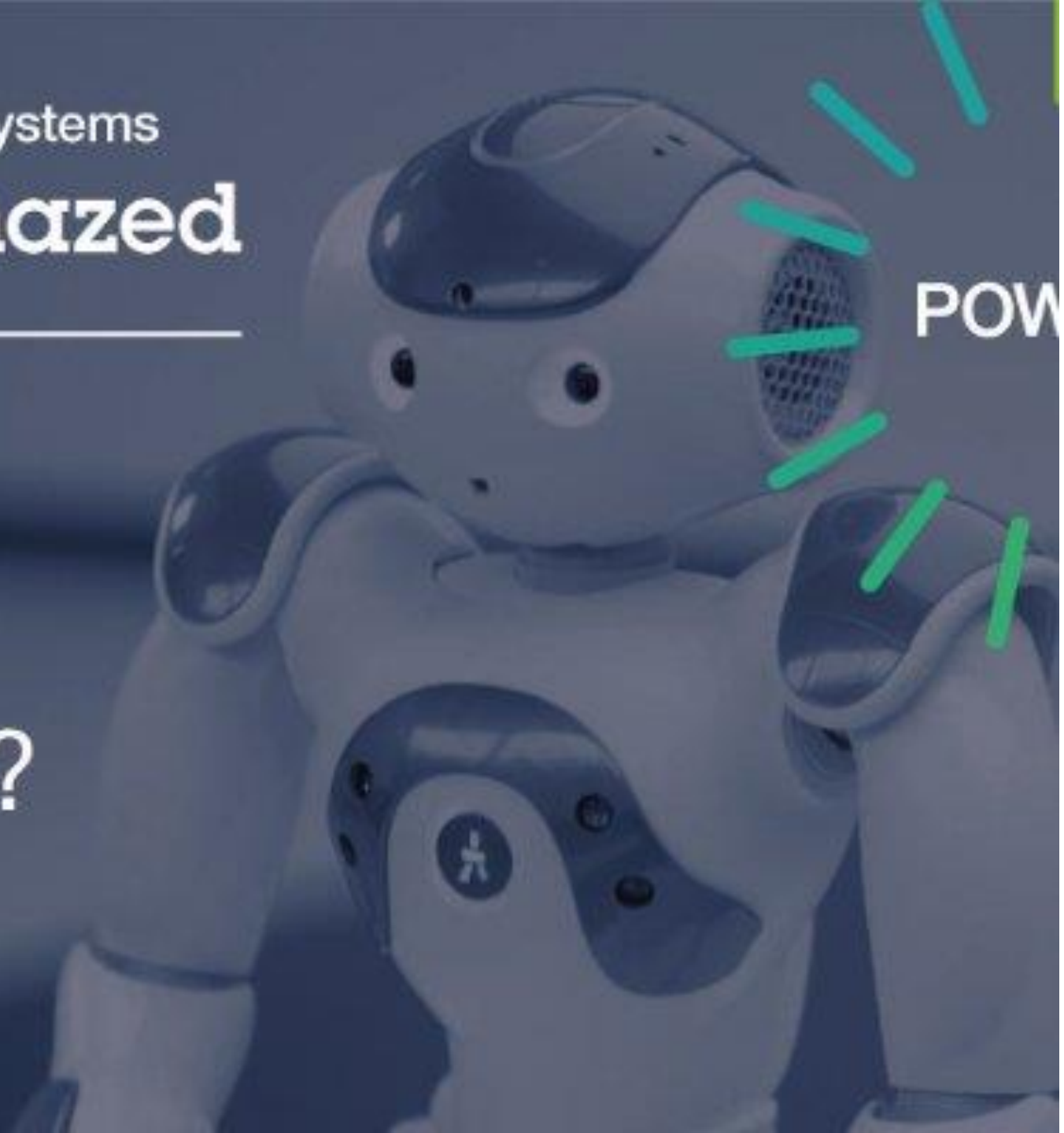
BE Amazed

Are you ready for
the Cognitive Era?

Sabato 7 ottobre 2017

ABILITANDO

Salotto IBM

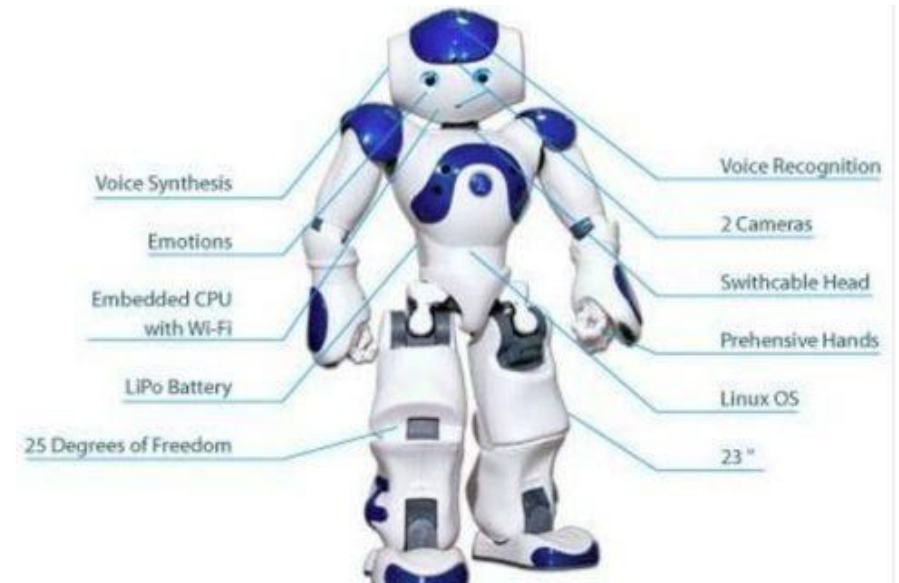


Chi è NAO?

Un concentrato di tecnologia in soli 58 centimetri.

E' un robot umanoide di Aldebaran SoftBank Robotics

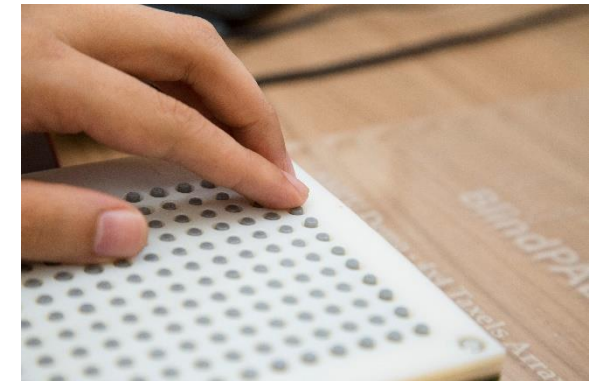
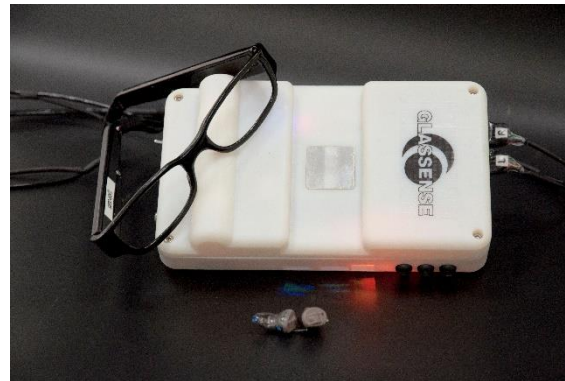
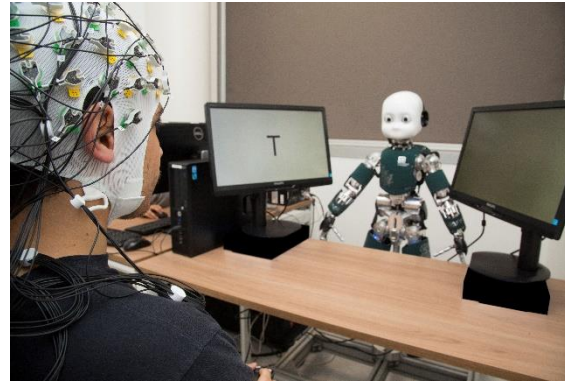
... e può pensare con l'intelligenza IBM Watson.



- **Cosa può fare NAO?** Interazione umana con i suoi 7 “sensi”
- **SI MUOVE** - 25 gradi di libertà e una forma umanoide che gli consentono di muoversi e adattarsi al mondo che lo circonda. La sua unità inerziale gli permette di mantenere il suo equilibrio e di sapere se è in piedi o sdraiato
- **SENTE** - i numerosi sensori nella sua testa, mani e piedi, così come i suoi sonar, gli permettono di percepire il suo ambiente e di ottenere la sua posizione.
- **ASCOLTA E PARLA** - con i suoi 4 microfoni direzionali e altoparlanti, NAO interagisce con gli esseri umani in modo completamente naturale, ascoltando e parlando.
- **VEDE** - NAO è dotato di due telecamere che filmano il proprio ambiente in alta risoluzione, aiutandolo a riconoscere forme e oggetti.
- **SI CONNETTE** - per accedere in Internet autonomamente, NAO è in grado di utilizzare modi di connessione differenti (WiFi, Ethernet).
- **“PENSA”** - Non possiamo parlare veramente di "Intelligenza Artificiale" con NAO, ma i robot sono già in grado di riprodurre il comportamento umano.
- **Come è utilizzato NAO?** Da docente di studio delle materie STEM (Scienze, Tecnologia, Ingegneria, Matematica) a robot poliglotta, parla 19 lingue, a compagno di giochi specifici per l'aiuto ai bambini autistici NAO è efficace a tutti i livelli formativi, dalla scuola primaria all'università.
- Utilizzato anche in ambito di business per COSTA Crociere o per Hilton Hotel, ricezione e accoglienza ospiti, o come commesso per Darty, catena francese di distribuzione di elettrodomestici e prodotti High-Tech.

L'iit Istituto italiano di Tecnologia sarà presente ad **Abilitando 2017** con **Robot** in grado di dare assistenza agli anziani, dispositivi per la **riabilitazione** degli arti superiori, **lenti acustiche** per disabilità uditive, **tavolette tattili** e **braccialetti sonori** per persone non vedenti.

Nell'area espositiva saranno mostrati dispositivi e programmi di ricerca che rispondono a esigenze legate a determinate disabilità, da quella motoria a quella visiva e uditiva, fino alle problematiche cognitive legate all'invecchiamento: *BlindPad*, *TeleTatto*, *WeDraw*, *ABBI-K*, *Glassense*, *Wristbot* e *umanoidi* in "sintonia" con l'uomo.



Passeggiata Esperienziale

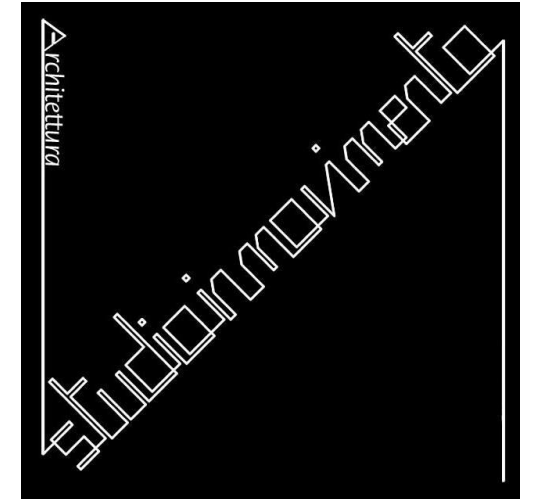
“Barriere di comunicazione: la città parlante” - venerdì 6 e sabato 7

L'ambiente quotidiano è inaccessibile per le persone con disabilità uditiva. Devono vivere in un mondo dove la comunicazione sonora è il canale primario e di conseguenza non riescono a partecipare attivamente o afferrare tutto ciò che non sia visibile ai loro occhi. Nell'ambiente in assenza di feedback uditivo, abbiamo insormontabili barriere che si manifestano nella carenza di informazioni visive, accorgimenti e servizi dedicati che mettono a repentaglio la loro sicurezza e la fruizione in autonomia. Attraverso tale momento esperienziale, si vuole mettere in evidenza alcune problematiche che le persone sorde incontrano nell'ambiente urbano e che creano loro, molteplici disagi e rischi.

Si imparerà a percepire l'ambiente stesso, ascoltandolo esclusivamente con gli occhi, nel più assoluto silenzio.

Le passeggiate sono a cura di:

Consuelo Agnesi, Architetto e professionista per la progettazione inclusiva
CERPA Italia Onlus – Centro Europeo di Ricerca e Promozione dell'accessibilità



Giochi di comunicazione, giochi di inclusione!

Abilitando in collaborazione con LE METE NANETTI e RADIO MAGICA ONLUS organizza nella giornata di Venerdì 4 Ottobre un Workshop tutto dedicato alle scuole elementari.

I bambini delle classi 4^ae 5^a della scuola primaria si cimenteranno in una serie di attività con l'obiettivo di sperimentare metodi alternativi di comunicazione inclusiva, in un contesto ludico.

“La Lingua dei Segni
Italiana come
strumento di
comunicazione e
inclusione”

A cura di
Le Mete Nanetti



“Con la voce faccio,
sono e divento”

a cura di Radio
Magica Onlus



Radio Magica
FONDAZIONE ONLUS

L'accessibilità al patrimonio culturale

In collaborazione con 3D Archeolab e La Girobussola Onlus avremo un vero e proprio museo tattile per permettere l'esplorazione di opere d'arte, reperti archeologici, monumenti e luoghi d'arte da parte di persone non vedenti e ipovedenti.

Per tutta la durata dell'evento verrà allestito un percorso tattile composto da 15 riproduzioni di reperti archeologici realizzate in stampa 3D e 15 mappe tattili realizzate con la tecnologia Minolta, per un totale di 30 supporti tattili.

Grazie alla collaborazione e alla disponibilità dei Musei a cui le opere appartengono:

- Museo Archeologico Nazionale di Ferrara,
- Museo Nazionale Etrusco di Marzabotto
- Museo Civico di Albano Laziale
- Museo Archeologico di Parma
- Duomo di Modena
- Museo Civico "Goffredo Bellini" di Asola (MN)
- Museo Civico "Antonio Parazzi" di Viadana (MN).

E inoltre, con le mappe tattili:

- Viaggio accessibile a Bologna, in Irlanda e in Grecia



L'accessibilità al patrimonio culturale

3D Virtual Museum

il primo Museo tridimensionale del patrimonio culturale italiano, che permettere di visitare in modo virtuale luoghi e opere che non possono essere raggiunte fisicamente, a causa di barriere architettoniche, difficoltà motorie o eccessiva distanza.

3D Virtual Museum raccoglie i modelli 3D di opere provenienti da Musei italiani: ogni opera è fruibile in 3D gratuitamente da qualsiasi dispositivo (smartphone, tablet, PC e visori di Realtà Virtuale), è descritta da una scheda informativa e in molti casi può essere scaricata in formato già ottimizzato per la stampa in 3D. Al momento 3D Virtual Museum ospita oltre 60 collezioni museali per un totale di quasi 350 opere in 3D, delle quali 82 disponibili per il download.

Durante l'evento sarà disponibile una postazione da cui navigare tra le opere, oltre a visori di realtà virtuale per una modalità di visualizzazione immersiva e molto realistica.



GIROBUSSOLA



La Sicurezza integrata per i Visitatori con Disabilità nello “Smart Archeological Park” di Pompei

Il **Parco archeologico di Pompei** ha intrapreso un progetto per la messa in sicurezza dei percorsi per i visitatori, introducendo infrastrutture capaci di abbattere le barriere architettoniche per consentire ai visitatori con disabilità di fruire di un patrimonio culturale ed ambientale unico, in quello che uniformemente è considerato il più grande nonché famoso “*museo a cielo aperto*” del mondo. Nel **Parco archeologico di Pompei** è stata intrapresa una collaborazione con **IBM** per la sperimentazione di una soluzione per la messa in sicurezza dei percorsi per i visitatori con disabilità, basata su tecnologie dell’**Internet of Things (IoT)**.

La soluzione proposta sarà visibile e indossabile ad Abilitando 2017.



Ristorazione

La **Ristorazione Sociale** nasce nel dicembre 2010 all'interno del progetto "BUSSOLA", grazie alla collaborazione tra il **Comune di Alessandria**, l'associazione **Orti Città** e la Cooperativa Sociale **Coompany &**.

Grazie alle attività promosse e alla risposta del Territorio, la Ristorazione inserisce al lavoro soggetti con disabilità psichiche e fisiche, persone che provengono dal mondo delle dipendenze e della detenzione, oltre che percorsi di inserimento per giovani a rischio di esclusione.

In questa cornice si è avviata la collaborazione con il **Centro Down di Alessandria**, attraverso la realizzazione nel progetto "**Risto a 6 Stelle**" e l'inserimento al lavoro dei ragazzi con sindrome di Down.

La Ristorazione in Abilitando

Tenendo conto del contesto che ci accoglierà, la Ristorazione si organizzerà per gestire un servizio di ristorazione al tavolo, questo al fine di poter agevolare persone con differenti disabilità.

Saranno tenute in considerazione esigenze di natura differente, all'interno del menù troveranno spazio portate per vegetariani e per celiaci.

Il menù, inoltre, sarà stampato in Braille per i non vedenti.

Collaboreranno nella gestione della sala ristorante alcuni ragazzi del Centro Down di Alessandria.



Il Rotary e Abilitando

Il Rotary ha creduto in Abilitando fin dalla sua nascita guidato dall'RC Gavi-Libarna e, come per l'edizione del 2015, offre il suo supporto all'iniziativa sviluppando un progetto distrettuale in collaborazione con il Club di Alessandria e la Fondazione Rotary.

All'evento saranno garantiti i servizi di:

- Assistenza medica con unità medica avanzata della CROCE VERDE di Alessandria
- Trasporto disabili carrozzati, con mezzo messo a disposizione dalla CROCE VERDE Arquatese
- Servizio navetta GRATUITO e continuativo per tutti dalla stazione ferroviaria di Alessandria al luogo dell'evento.



Il Rotary e Abilitando

Il Rotary in collaborazione con l'associazione «Prevenzione e Progresso», propone per la giornata di sabato 7 ottobre uno screening oculistico gratuito con visite sull'Unità Oftalmica allestita dalle 9:00 alle 18:00 nel piazzale antistante l'ingresso dell'evento. Il progetto, lanciato dall'Organizzazione Mondiale della Sanità e dall'Agenzia Internazionale per la Prevenzione della Cecità, ha l'obiettivo di contribuire ad eliminare cecità evitabile e curabile. In quest'occasione l'intera giornata è dedicata alla prevenzione del glaucoma.



vietato **non** toccare

percorsi museali tattili olfattivi



Il progetto vietato non toccare è reso possibile grazie al contributo economico di:



UNIVERSITÀ
DI SIENA
1240



Abilitando
Dove la tecnologia incontra la disabilità



Il Lions e l'Università di Siena



UNIVERSITÀ
DI SIENA 1240

VIETATO NON TOCCARE è un itinerario espositivo tattile-olfattivo che vuole attirare l'attenzione di chi non vede e di chi non vuol vedere sui temi dell'accessibilità universale

VIETATO NON TOCCARE è un percorso espositivo nato nel 2004 presso l'università di Siena, che vuole promuovere un approccio integrato nella progettazione inclusiva.

Ha lo scopo di suggerire corrette metodiche progettuali e di intervento per eliminare gli ostacoli ambientali, emotivi e cognitivi che impediscono l'autonomia delle diverse abilità. Fine ultimo è creare livelli di accessibilità e di fruibilità dei luoghi espositivi e in genere di tutti gli ambienti.

VIETATO NON TOCCARE è un laboratorio che vuole stimolare la costruzione di buone pratiche e di linee guida correlate alla progettazione di spazi e di ambienti di vita destinati non solo ai disabili ma ad un'utenza il più ampia possibile, secondo la filosofia del Design for all.

Scavo simulato

La postazione prevede che i visitatori a gruppi possano partecipare allo scavo archeologico; l'attività prevede la simulazione di un contesto di scavo con reperti di varia tipologia. L'esperienza, pratica ed immersiva può essere svolta ad occhi bendati, affidando al tatto il riconoscimento della tipologia dei reperti, in particolare dei materiali con cui sono stati realizzati. L'esperienza unisce alle conoscenze archeologiche tecniche, stimoli emozionali.



Posteitaliane

Venerdì 6 ottobre 2017
Dalle ore 10.00 alle ore 16.00



ASSOCIAZIONE
AMICI DI
SANTA CROCE



- Il Servizio filatelico temporaneo intende pubblicizzare e “scrivere” nella storia l’avvenimento, dando risalto ed esclusività all’iniziativa.
- Prevede la realizzazione di un timbro che riproduce, con scritte ed immagini, il tema della manifestazione cui si riferisce.
- Il Servizio comprende la presenza di personale qualificato di Poste Italiane, la progettazione e l’allestimento del bollo, l’affrancatura e la bollatura del materiale.
- Dopo un periodo di giacenza di circa due mesi presso l’Ufficio postale filatelico di riferimento il bollo speciale verrà inviato al Museo Storico delle Comunicazioni di Roma.
- Poste Italiane si fa carico di diramare in tutti gli Uffici filatelici d’Italia ed a tutti i Circoli Filatelici, la notizia dell’emissione dell’annullo, precisando l’occasione per cui è stato emesso, le date e la località di emissione.



DIVI PER UN GIORNO

Tutti contro tutti, a favore dei nostri ragazzi

dalle ore 14.30 **SABATO 7 OTTOBRE 2017**
Complesso Monumentale di "Santa Croce" – Bosco M.go

LA NOSTRA VITA A COLORI: regia Enzo Ventriglia. Con la collaborazione del Servizio ETH.
Conduzione laboratorio Yoga della risata Federica Sassaroli

DOVE VAI?: estratto dello spettacolo teatrale del laboratorio "Teatro nello SPAZ...IO" - Regia A. Di Tullio e Peter Larsen

UNA STRANA NUVOLETTA: a teatro con i bambini del Servizio ETH
Spettacolo alla scoperta delle nostre risorse nascoste, per non perdere mai la fiducia - Regia Dado Bargioni

FLASHMOB a sorpresa: tutti protagonisti insieme al "Peter Larsen Dance Studio" per vivere in modo insolito "Abilitando"
Merenda ed intrattenimenti a conclusione del pomeriggio

Presenta Sandro Marengo

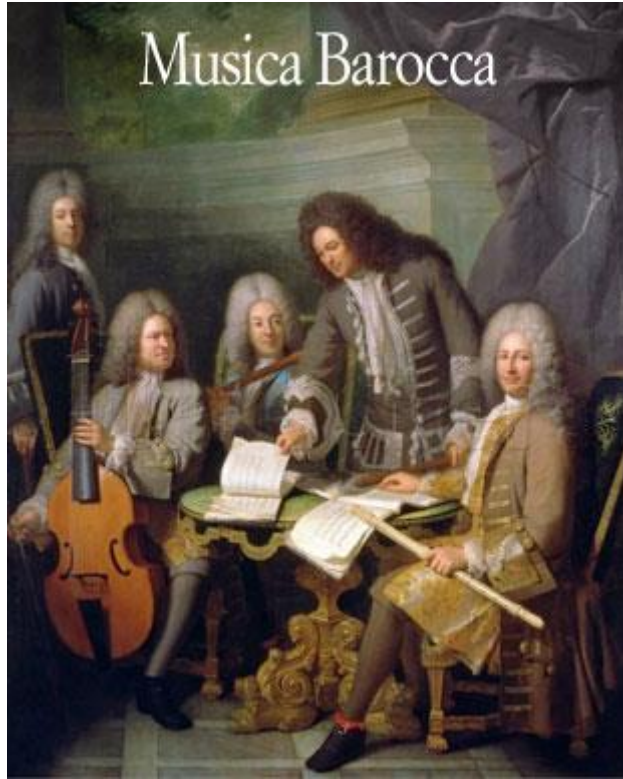
manifestazione dedicata alle tematiche della disabilità.

La manifestazione nasce dalla professionalità ed esperienza del Servizio ETH del Cissaca (Educativa Territoriale Handicap) e dalla proposta di un gruppo di auto-aiuto di genitori di minori disabili ("I colori della Speranza"). Prevede diverse iniziative ludiche, di spettacolo, teatro, approfondimenti, che hanno come protagonisti proprio bambini, ragazzi e adulti disabili.

Partners dell'iniziativa sono il Comune di Alessandria, il DLF Alessandria-Asti, il CSVAA Asti-Alessandria, i Centri Diurni SoleLuna, Martin Pescatore e S. Giuliano, la Cooperativa Anteo, il Peter Larsen Dance Studio ASD, l'associazione Commedia Community, I colori della Speranza, L'Aias, l'associazione Abilitando.

CONCERTO DI MUSICA CLASSICA

"LA VITTORIA NAVALE PREDETTA DAL BEATO PONTEFICE PIO V GHISILIERI"



7 OTTOBRE 2017, ore 17:00 - CHIESA DI SANTA CROCE IN BOSCO MARENGO

- Dopo più di duecento anni di oblio sarà presentata la prima esecuzione moderna dell'oratorio "*La vittoria navale predetta dal Beato Pontefice Pio V Ghisilieri*" composta da Giacomo Gocchini nel 1705.
- Il manoscritto originale della partitura è stato ritrovato in una biblioteca bolognese dagli appassionati soci dell'Associazione Amici di Santa Croce di Bosco Marengo, professori e allievi del Conservatorio musicale di Alessandria si sono impegnati poi nella difficile riscrittura e messa in scena dell'opera.



ASSOCIAZIONE
AMICI DI
SANTA CROCE

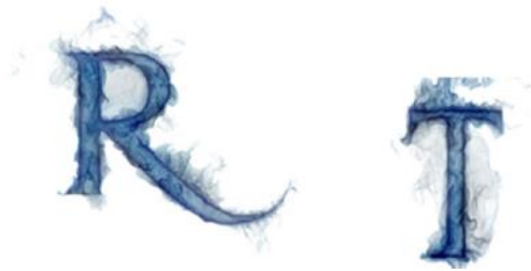
CONSERVATORIO

vivaldi

Istituto di Alta Formazione Musicale



ALESSANDRIA



COMPAGNIA TEATRALE RESILIENZA TEATRO

6 OTTOBRE 2017, ore 16:30

“ESTASI LETTERARIE”

- Speciale reading per non vedenti in forma di Radiodramma letterario-gastronomico in odore di serietà
- Durata: 1 ora circa
- Quattro attori e un regista, quattro leggi e le parole di Isabel Allende, Carlo Emilio Gadda, Jean-Claude Izzo e Manuèl Vázquez-Montalbàn, Pablo Neruda.
- Un viaggio nei sapori, nei profumi, nei colori del cibo, attraverso le parole immortali dei maestri della Letteratura di ogni tempo.



MAKER SPACE

FabLab e Maker

Le nuove realtà produttive dei FabLab (Fabrication Laboratory) si stanno diffondendo sempre più sul territorio italiano. Si tratta di moderni centri di produzione digitale, spazi dove poter progettare e realizzare manufatti sfruttando le nuove tecnologie, quali stampanti 3D e LaserCut, e facendo uso di sistemi come Arduino, programmi 2 e 3D CAD design.

In queste moderne officine, si incontrano i nuovi professionisti, che uniscono le loro diverse esperienze e competenze; questi vengono definiti “Maker”, in quanto si attivano nella conoscenza e nello sviluppo di nuove pratiche lavorative, sperimentando innovativi sistemi di creazione. Vengono così applicate alle vecchie tecnologie quelle nuove, sfruttando i recenti sviluppi nel campo dei sistemi virtuali e software.

Attraverso l’Open Source e grazie alle reti che si sono create tra i vari FabLab, i progetti vengono condivisi in forma di dati, e come tali accessibili e fruibili a tutto il mondo.

Mediante l’ “IOT” (Internet Of Thing), ovvero attraverso l’uso di schede che consentono la realizzazione di prototipi in modo rapido (vedi Arduino, Raspberry, etc...), si rende possibile la connessione di ogni oggetto in rete; come conseguenza di ciò, è possibile inserire sensori, spedire ed acquistare dati, gestire il comando di motori, monitorare, riconoscere oggetti attraverso telecamere, e così via.



Utilizzando la stampa 3D, così come tutti gli altri macchinari presenti all'interno dei FabLab, si può dare vita a progetti vari, eliminando i confini di realizzazione delle tecniche tradizionali, con il valore aggiunto di poter attingere alle competenze di chi frequenta il laboratorio.

I "maker" hanno inoltre dato vita a movimenti sociali, tra i quali l'"Hackability" e il "3D ArcheoLab", che si occupano di portare avanti e trasmettere questa filosofia anche nel mondo della disabilità; altro movimento degno di essere citato è il "Bio Hack", dove gli individui che ne fanno parte sfruttano strumenti auto costruiti, equivalenti a quelli realizzati in laboratori professionali, anche nel campo della biologia e della scienza.

Come già anticipato poco sopra, i "Maker" sono inoltre molto attivi per quanto riguarda il tema della disabilità, in quanto, con l'avvento delle nuove tecnologie, è possibile progettare e realizzare nuove soluzioni, le quali a volte sembrano essere banali, ma che in realtà possono facilitare la vita delle persone affette da questa problematica. Proprio per questo, fra i tanti campi di ricerca, quello per le disabilità si sta ponendo fra i più interessanti; l'approccio aperto e le innovazioni tecnologiche rendono possibile la revisione degli oggetti e della loro funzione, in modo da adattarli alle necessità più particolari.

A cura di Alessandro Marcon

FabLab Cuneo



www.abilitando.it

segreteria@abilitando.it

Media partner

LA STAMPA